

RAPPORT ANNUEL - 2021

« Une femme ayant vécu le cancer du sein donne librement
de son temps pour aider et soutenir d'autres femmes
confrontées à la même maladie »



EDITO

Un défi: maintenir les contacts avec les femmes soignées pour un cancer du sein



Sommaire

- Les femmes au coeur de notre mission
- Les temps forts de l'année 2021
- Octobre Rose
- Une action au plus près des malades
- Le cancer du sein métastatique
- Vivre Comme Avant dans 40 villes en France
- Le générosité et la solidarité
- La communication
- Les médias
- Participer à la démocratie sanitaire
- Les finances

2021 a été une année difficile et compliquée pour les femmes atteintes d'un cancer du sein et pour l'association.

- **Pour les femmes malades du cancer:** la peur des traitements, la peur de ne pas pouvoir en bénéficier, l'incertitude face à l'avenir, l'isolement pendant leur hospitalisation sans visite d'un proche ont généré encore plus d'anxiété et de détresse.
- **Pour Vivre Comme Avant:** notre principale activité qui consiste à assurer un accompagnement individuel aux femmes malades, dans les hôpitaux, a été suspendue pour des raisons sanitaires évidentes, jusqu'en octobre 2021.

Et pourtant, nous avons réussi à nous adapter et à mettre en place de nouveaux dispositifs de contacts avec les femmes afin de maintenir notre mission. Celle-ci se révèle encore plus indispensable: la prise en compte des besoins émotionnels des malades est devenue essentielle !

Vous découvrirez, en lisant ce rapport :

- Les initiatives mises en place pour continuer à apporter aux femmes malades un soutien individuel.
- La reprise des visites dès Octobre 2021, au cas par cas, hôpital par hôpital, du « sur-mesure ».
- La reprise des formations et des recrutements de bénévoles.
- Les donateurs toujours aussi nombreux pour nous permettre d'aider les malades.
- Une communication renforcée sur tous les supports.
- Et toujours l'engagement, la motivation, l'énergie des bénévoles.

L'ensemble des bénévoles et moi-même, nous sommes fières de continuer à apporter à chaque femme que nous rencontrons (et elles sont plusieurs milliers par an) ce soutien émotionnel, individuel et indispensable à un moment clé de leur parcours de soins: le choc de l'annonce du cancer du sein, la peur et l'impact des traitements sur leur féminité, les émotions à vif, les relations qui se compliquent... autant de situations qui nécessitent un accompagnement spécifique pour continuer à avancer...

Toutes les bénévoles se joignent à moi pour vous remercier pour votre confiance et pour votre fidélité depuis plus de 45 ans .

2022. Toute notre énergie est mobilisée pour continuer à apporter aux femmes du soutien, du réconfort et de l'espoir !

Bonne lecture et à très bientôt

Annie Brousse, présidente de Vivre Comme Avant

LES FEMMES AU COEUR DE NOTRE MISSION

Notre mission existe depuis 45 ans et la pandémie a renforcé son importance.



Les femmes atteintes d'un cancer du sein sont au cœur de nos actions, de nos réflexions, de notre communication, de nos priorités ! Qu'elles soient hospitalisées ou pas, elles vont démarrer ou elles sont en cours de traitements, elles les ont terminés...

Notre mission existe depuis 45 ans et la pandémie a renforcé son importance.

Des femmes bénévoles pour leur apporter du soutien.

Parce qu'elles l'ont vécu, elles savent :

- Que le **cancer du sein est une maladie** qui entraîne des **bouleversements physiques et émotionnels** importants qui peuvent perturber les différents aspects de la vie d'une femme et de ses proches.
- Que les **traitements peuvent être longs, fatigants, sources de stress et d'inquiétudes** et que toute femme va devoir s'y adapter avec plus ou moins de ressources, d'énergie, de soutiens ...
- Qu'une femme **ne doit pas être seule** à avancer dans ce parcours difficile.
- Qu'échanger avec une femme qui a vécu la même expérience va lui permettre d'**être en confiance**, de se sentir comprise et de se projeter dans l'avenir.



• RESPECT

De la dignité et de l'intimité des femmes malades.

• BIENVEILLANCE

Dans nos paroles et notre attitude.

• ESPOIR

La vie continue après le cancer, les bénévoles en sont les témoins.

Les chiffres-clés

Malgré les difficultés liées à la pandémie, nous avons réussi à nous adapter et à maintenir notre mission d'accompagnement des malades même si elle a été réduite.

*Ce sont plus de **3 000 femmes** qui ont reçu le soutien qu'elles souhaitaient lors de visites « masquées » dans certains hôpitaux où la présence des bénévoles était possible ou lors d'échanges téléphoniques.*



• **3 100 femmes accompagnées** pour un soutien individuel pendant leur parcours de soins

- **1 700** lors d'une visite pendant leur hospitalisation
- **1 200** lors d'un échange par téléphone (c'est 40% de plus par rapport à 2020)
- **100** lors d'une permanence
- **160** par mail

• **100 bénévoles** disponibles, préparées et formées pour aider les femmes malades

• **60 % de visiteurs en plus en 1 an** sur notre site vivrecommeavant.fr

• **2 296 abonnés sur Facebook**
C'est 490 de plus qu'il y a 1 an

• **250 retombées presse**

• **21 newsletters envoyées aux bénévoles**
Presque 2 mois

• **46 années d'expérience**

LES TEMPS FORTS DE L'ANNÉE 2021

JANVIER - FÉVRIER

ET ENCORE

Nos meilleurs vœux pour l'année 2021

« Qu'elle soit celle de l'ESPOIR !
L'espoir de retrouver la joie et la liberté !
L'espoir d'être en bonne santé et entouré
de tous ceux qui nous sont chers ! »



Vivre Comme Avant référencée en tant qu'association-ressource dans le plan « Cancer et Entreprise » d'Allianz France



! Ouverture d'une antenne à Toulouse animée par Christine Albert. Une convention a été signée avec l'Oncopole de Toulouse (IUCT).

toulouse@vivrecommeavant.fr



Journée mondiale contre le cancer

MARS

ET ENCORE

Changements au sein du Conseil d'Administration:

Nadine Baumann est élue **Trésorière**. Elle est référente de la région Grand Est.

Marie Christine Diarra est élue **Secrétaire Générale**. Elle est référente pour les hôpitaux de l'AP-HP à Paris.



Un nouveau logo ! Une nouvelle identité visuelle !



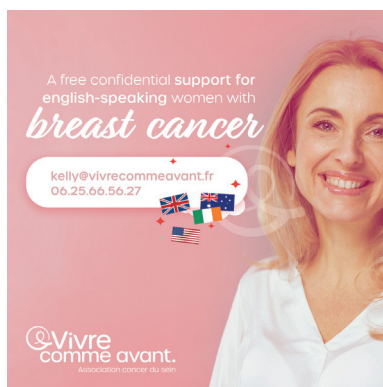
Madame Béchu, présidente du **Comité féminin 49 (Angers)**, remet un chèque de 2000€ à Valérie, référente de l'antenne d'Angers, et Patricia, bénévole.

AVRIL



! Ouverture d'une antenne à Bagnols-sur-Cèze animée par Maité Sanchez. Une convention a été signée avec le Centre Hospitalier de Bagnols-sur-Cèze.

bagnols@vivrecommeavant.fr



! Création d'une **ligne d'écoute pour les patientes anglophones**. A free confidential support for english speaking women.

MAI



Renouvellement de l'agrément national par le **Ministère de la Santé** pour une durée de 5 ans. Vivre Comme Avant est habilitée à représenter les usagers dans les établissements de santé.

Assemblée générale de Vivre Comme Avant en dématérialisée



Ouverture d'une antenne à Tours animée par Virgine Bergerard.
tours@vivrecommeavant.fr

JUIN



FONDATION GROUPE EDF **Vivre comme avant.**
Association cancer du sein

Vivre Comme Avant reçoit le Prix des Engagés de la Fondation EDF.

La Fondation EDF valorise l'engagement des salariés du groupe en apportant un soutien financier aux associations dans lesquelles ses salariés sont bénévoles.

Catherine Oberlechner a réussi à valoriser la mission de Vivre Comme Avant auprès des femmes atteintes d'un cancer du sein. Catherine est référente de l'antenne de Nantes.

ET ENCORE



Vivre Comme Avant au sommet du Mont Rose (Italie) à plus de 4000 mètres. Merci à Christophe Profit qui a réussi les plus célèbres exploits en tant qu'alpiniste de nous avoir emmenées si haut !

JFM Journées Francophones d'Imagerie Médicale

Intervention de Maïté Sanchez aux **Journées Francophones des Radiologues** concernant les besoins des femmes lors de l'annonce des mauvais résultats d'une mammographie.

Maïté est référente de la région PACA ainsi que des antennes de Nîmes et de Bagnols-sur-Cèze en Occitanie.

AOÛT

Campagne d'information de Pharmagest dans 9000 pharmacies.

Les pharmaciens proposent aux femmes en traitement de chimiothérapie pour un cancer du sein de bénéficier d'un accompagnement individuel par une bénévole de Vivre Comme Avant.

PHARMAGEST
Plus de technologie pour plus d'humain

Place au sport. Une campagne de communication sur le sport après le cancer représentée par des bénévoles de Vivre Comme Avant.



J'ai participé aux 50km de Lallinde



J'ai fait le tour du Mont Blanc

JUILLET




Hommage au professeur Axel Kahn, décédé le 6 juillet.

Le professeur Axel Kahn avait décidé de parrainer Vivre Comme Avant en Février 2020. Il était convaincu que l'accompagnement proposé par les bénévoles aux femmes malades du cancer du sein leur apportait un très précieux encouragement.

SEPTEMBRE

ET ENCORE

Marche à Poiré-en-Vie et « Vayre en Rose »

 Rencontre de la présidente avec les bénévoles de Cholet et Angers.



Vivre Comme Avant est sur Instagram !



Rencontre avec Maëva Coucke, ex-Miss France, dans le cadre du partenariat avec **SHEIN.**

OCTOBRE

Les bénévoles sont de retour dans les hôpitaux qui ont autorisé la reprise des visites aux malades. ENFIN ! C'est ce que nous attendions depuis mars 2020 !

OCTOBRE ROSE - VOIR NOS PAGES SPÉCIALES

DÉCEMBRE

Participation des bénévoles à la journée du bénévolat à l'AP-HP

Marie-Christine, Danièle et Claudie interviennent auprès des malades dans le service de chirurgie mammaire et d'oncologie de l'Hôpital Saint Louis à Paris.



Conférence de presse à l'Ambassade de Croatie à Paris pour le lancement du Dalmatien Trophy de RAID FÉMININ en présence de Madame Daniela Mihalic Durica, Directrice de l'Office du Tourisme de Croatie à Paris, de Thierry Jacob, Directeur du Raid Féminin et de Marie-Christine Diarra, secrétaire générale de Vivre Comme Avant. Vivre Comme Avant est l'association partenaire de RAID FÉMININ.

NOVEMBRE



 **Mise en ligne du nouveau site internet !**


ET ENCORE

Vivre Comme Avant vainqueur du challenge des salariés de **SOFINCO**

Vivre Comme Avant vainqueur du challenge Rose Moustache des salariés de **Macif Finance Epargne.**

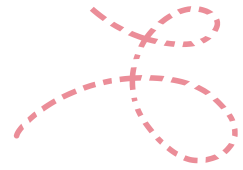
Formation à la relation d'aide de **6 nouvelles bénévoles** basées à La Roche/Yon, Lyon, Angers et Paris



 Rencontre de la présidente avec les **bénévoles de Paris, Strasbourg et Rouen** à Paris puis à Lyon avec les **bénévoles de Lyon, Avignon et Annemasse**

OCTOBRE ROSE

Vivre Comme Avant s'engage dans la prévention et le dépistage du cancer du sein



« Le cancer du sein, s'il est détecté tôt, peut être guéri dans 9 cas sur 10, tout en assurant des traitements moins lourds, moins longs, moins douloureux, en minimisant la chirurgie et en évitant la chimiothérapie »

NOTRE ACTION

Nous avons réussi notre **campagne de communications** sur notre **site internet et sur Facebook** avec 4 publications qui ont été **largement suivies**.

Témoignages



1. Les bénévoles ont tenu des stands dans des hôpitaux et cliniques, des mairies, des entreprises...

LA SOLIDARITÉ AU RENDEZ-VOUS ENVERS LES FEMMES ATTEINTES D'UN CANCER DU SEIN

merci pour elles !

Vous avez été très nombreux à vous mobiliser pour sensibiliser le plus grand nombre à la prévention et au dépistage et aussi pour collecter des dons au profit de Vivre Comme Avant.

Merci pour votre confiance.

Les bénévoles ont elles aussi montré leur engagement, informé, expliqué, témoigné ... les enjeux de la prévention, du dépistage et de l'accompagnement des malades.

• Clinique Hartmann (Neuilly/Seine)

Corinne



• Institut de Cancérologie de Paris Nord

Marie-Christine et Elizabeth



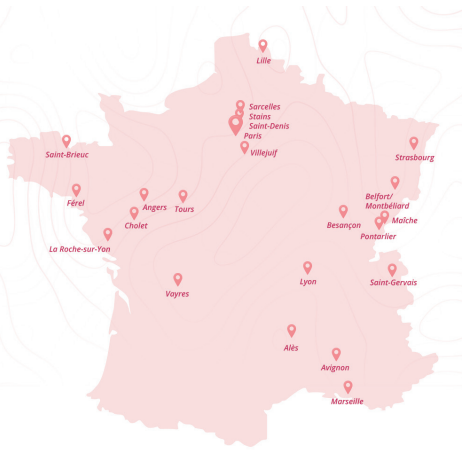
• Hôpital Saint Louis (Paris)

Marie-Christine et Danielle



• Mairie de Chatillon (près de Paris)

Patricia



ET ENCORE

- Hôpital Privé Le Bois (Lille)
- IFMS - CHU de Nîmes
- La Strasbourgeoise
- Clinique Rhéna (Strasbourg)

- Clinique de l'Estrée (Stains)
- Campus d'entreprise Pleyad (Saint Denis)
- Institut de Cancérologie de l'Ouest (Angers)

2. Les entreprises s'engagent

- **Topicrem** poursuit son partenariat pour la 4^{ème} année



TOPICREM
LA DERMATOLOGIE BIEN-ÊTRE

- **SHEIN**

Création d'une collection spécifique pour Vivre Comme Avant Caroline (Paris), Annie (Lille), Corinne (Paris) et Nathalie (Bordeaux)



- **KHOLER**

Les salariés et les dirigeants de Kholer à Cholet se mobilisent pendant tout le mois d'Octobre pour soutenir Vivre Comme Avant: 800 colis emballés en rose, la participation à la Marche d'Isa organisée à Cholet et un beau ruban rose avec l'ensemble des salariés.



- **Biotic Phocéa** spécialiste de la dermo-pigmentation médicale, met en place une opération de ventes de produits sur son site.



Des entreprises organisent des conférences ou des visio-santé pour informer leurs salariés sur le cancer du sein et les sensibiliser à la prévention et au dépistage.

intuit.



Groupama

MUSÉE NATIONAL DE LA MARINE

FAISONS DE LA MER UN MONDE



3. Les communes, les associations, les clubs services

Ils organisent des animations et/ou des marches roses dans de nombreuses villes de France.

- **Cholet** se mobilise pour Octobre Rose: «La marche d'Isa» organisée par les Anysétiens du Choletais et de nombreux événements pendant tout le mois d'Octobre
- Une journée d'animations à **Trégueux et à Plédran**: marche et Zumba (Côtes d'Armor)
- Une marche à **Niort** organisée par les Soroptimist
- Une marche à **Saint Michel** (près d'Angoulême) organisée par une bénévole
- Une marche et des animations à **Vayres** près de Bordeaux
- Des animations à **Mathes-La Palmyre** (Charente) organisée par la mairie
- Une marche à **Poiré-en-vie** (près de La Roche/Yon)
- Et aussi à Pontarlier, Maïche



4. Les commerçants et e-commerçants

Ils ont été très nombreux à soutenir Vivre Comme Avant, très sensibles et très impliqués dans notre action auprès des femmes malades (pâtisseries et chocolatiers, fleuristes, restaurateurs, esthéticiennes ...). Tous les commerçants de Bavilliers ont également décoré leurs vitrines.

5. Les étudiants

Les jeunes s'informent sur la prévention et se mobilisent pour collecter des dons.

- Les **étudiants en médecine de l'Association Carabine** de Montpellier organisent une conférence sur la reconstruction mammaire à laquelle sont invitées 2 bénévoles pour témoigner des besoins des femmes. Des actions de collectes de dons sont aussi menées.
- L'association **Gestasso** des sages-femmes de Lyon organise « Les petits pas roses ».
- L'association des **étudiants de Grenoble**, les **étudiants de l'ECV** (École de design de Lille)
- L'association **G du Cœur** (de Paris Business School)



6. Les associations et clubs sportifs

Ils organisent des événements sportifs et collectent des dons : marche, compétition de golf, saut en parachute...

- **Odyssea**, un partenaire fidèle depuis de très nombreuses années
- Le club de **Golf de Cholet** organise comme tous les ans une compétition de golf. Merci pour leur fidélité !
- **Canicross Breiz**
- Le **club de parachutisme de Bondues** (Lille) collecte des dons et offre 2 sauts en parachute pour des bénévoles
- L'association **Cap Férel** (dans le Morbihan en Bretagne) organise une marche « la Féralaise »



UNE ACTION AU PLUS PRÈS DES MALADES

Écouter, partager, échanger, rassurer, reconforter, créer du lien

La reprise des visites dans les hôpitaux - Octobre 2021

Pour la première fois depuis plus de 40 ans, l'activité de Vivre Comme Avant a été fortement ralentie avec la suspension des visites des bénévoles aux femmes hospitalisées pour un cancer du sein.

Depuis Octobre 2021, le ralentissement de l'épidémie a rendu possible la reprise des visites (toujours « masquées ») dans certains hôpitaux. C'était un moment fort, très attendu par les bénévoles (« ENFIN ! ») et les soignants (« Vous nous avez manqué »). « Nous étions très attendues par les infirmières et accueillies très chaleureusement ».

POUR LES BÉNÉVOLES, CETTE PÉRIODE A PARFOIS ÉTÉ COMPLIQUÉE

- Reprendre le rythme des visites et des déplacements vers les hôpitaux,
- Pour les nouvelles bénévoles, se lancer dans l'aventure
- Reprendre les contacts avec les infirmières ou faire connaissance avec de nouvelles équipes

« Il a fallu tout reprendre à zéro : informer, expliquer, s'organiser à nouveau... Cela demande de l'énergie mais c'est essentiel ! »

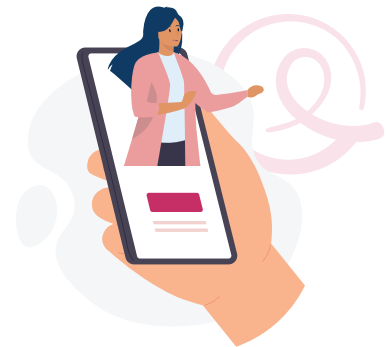
« Dans l'hôpital où j'interviens, j'ai dû expliquer notre action auprès des malades aux nouvelles infirmières. Elles ont été très attentives, intéressées. Elles posent beaucoup de questions. Je suis ravie de cet état d'esprit. »

LES INITIATIVES MISES EN PLACE PENDANT LA PANDÉMIE SE PÉRENNISENT

1. De nouveaux dispositifs d'échanges avec les patientes

Malgré des circonstances complexes, nous avons réussi à nous adapter. Nous avons expérimenté avec succès de nouveaux dispositifs d'échanges avec les patientes. Ils vont être proposés de façon systématique.

- **Les échanges par téléphone ou en visio** avec les patientes hospitalisées, directement dans leur chambre.
- **Les échanges par téléphone en dehors de l'hospitalisation** pendant tout le parcours de soins : dès le diagnostic, pendant et après les traitements
- **Une ligne d'écoute spécifique pour les femmes atteintes d'un cancer du sein métastatique.** Elles ont un fort besoin de compréhension, d'écoute et de soutien.
- **Une ligne d'écoute pour les femmes anglophones.**
A listening service for English speaking women affected by breast cancer.



2. Les formations en présentiel ET à distance

Les formations à distance (en visio) mises en place pendant la pandémie (Relation d'aide, Écoute téléphonique) complètent les formations en présentiel au siège à Paris.



• **Les recrutements de nouvelles bénévoles reprennent dès Octobre 2021**

Nous avons recruté, formé et validé 15 nouvelles bénévoles entre novembre 2021 et avril 2022. C'est une excellente nouvelle ! Sans elles, rien ne se ferait !

Elles sont basées à Angers, Angoulême, Bordeaux, La Roche/Yon, Lille, Lyon, Strasbourg et Toulouse

• **Des rencontres de bénévoles en région ou inter-régions en novembre et décembre 2021**

En 2020 et 2021, les rencontres annuelles des bénévoles qui avaient lieu habituellement à Paris ont été annulées. La présidente est allée à leur rencontre en région !

- A Cholet et à Angers
- A Paris pour rencontrer les bénévoles de Paris, Rouen, Strasbourg
- A Lyon pour rencontrer les bénévoles de Lyon, Annemasse et Avignon
- A Bordeaux pour rencontrer les bénévoles de Bordeaux, Niort et Angoulême
- A Lille

« Nous avons un fort besoin de nous retrouver, de nous « voir en vrai », de prendre des nouvelles de chacune, de passer un bon moment ensemble, d'échanger sur les actions en cours et aussi les difficultés ». C'est un dispositif que nous allons maintenir.



Rencontres des bénévoles

LE CANCER DU SEIN MÉTASTATIQUE

Vivre Comme Avant s'engage pour soutenir les femmes atteintes d'un cancer métastatique

• Création d'une ligne d'écoute spécifique

06.88.99.45.02

Cette ligne d'écoute est animée par des bénévoles expérimentées, préparées et formées à l'écoute et à la relation d'aide.



publication Facebook du 29 avril 2022

Vivre Comme Avant crée cette **ligne d'écoute téléphonique** pour apporter aux femmes atteintes d'un cancer du sein métastatique un **accompagnement individuel et confidentiel**.

« Nous savons que ces femmes ressentent un fort besoin de compréhension, **d'écoute et de soutien**. Nous souhaitons leur offrir un temps d'écoute et d'échange en toute confidentialité et en **respectant leur anonymat** ».

• Partenaire du Collectif 1310

Ce collectif se mobilise pour améliorer la qualité de vie des femmes atteintes du cancer métastatique avec 3 objectifs :

- mieux connaître les patientes
- les accompagner dans leur parcours de soins
- maintenir leur place dans la société

La journée du 13 octobre leur est dédiée.



Vivre Comme Avant fait partie du Collectif 1310 en tant qu'association partenaire, aux côtés des associations fondatrices (Mon Réseau Cancer du Sein, Europa Donna, Juris Santé, Life is Rose).



• Partenaire du programme Ressources et Vous

Ce programme a pour vocation de rompre l'isolement des patientes atteintes d'un cancer du sein métastatique et de leurs proches, en leur apportant des conseils afin de vivre au mieux leur quotidien avec la maladie. Vivre Comme Avant participe avec les autres associations partenaires (Cami Sport et Cancer, Europa Donna, Etincelle et Patients en réseau).



• réalisation de livrets d'informations et de conseils

• webradio en faisant participer des bénévoles concernées qui permet de témoigner en direct. Les émissions sont à écouter et à ré-écouter.



VIVRE COMME AVANT DANS 40 VILLES DE FRANCE

La seule association dédiée au cancer du sein, animée par des femmes ayant vécu cette maladie, habilitée à offrir un accompagnement individuel aux patientes lors de leur hospitalisation.

Les modalités d'intervention des bénévoles sont encadrées par une convention signée avec chaque établissement de santé public ou privé (Code de la Santé Publique)

UNE PRÉSENCE NATIONALE

- Dans 40 villes de France (que nous appelons « antennes »)
- Au sein de 70 établissements de santé
 - 11 Centres de Lutte Contre le Cancer dédiés à 100% à la cancérologie (Membres d'UNICANCER)
 - 4 hôpitaux de l'AP-HP à Paris
 - Centres hospitaliers et hôpitaux privés
 - Cliniques

Les rencontres avec les patientes hospitalisées se font dans les services de chirurgie mammaire et d'oncologie.



NORMANDIE

Le Havre

Clinique des Ormeaux
Gr Hospitalier Le Havre

Rouen

Centre Henri Becquerel *
Clinique Saint-Antoine

BRETAGNE

Lannion

Polyclinique du Trégor

Plérin

Hôpital privé des Côtes d'Armor

Pontivy

Centre hospitalier du Centre Bretagne

Saint Brieuc

Centre hospitalier Yves Le Foll

Vannes

Centre hospitalier Chubert

Lorient

Groupe hospitalier Bretagne Sud

PAYS DE LA LOIRE

Angers

Institut de Cancérologie de l'Ouest *
Clinique de l'Anjou
CHU d'Angers

Cholet

Centre hospitalier de Cholet

La Roche/Yon

Centre hospitalier départemental Vendée
Clinique Saint-Charles

Nantes

Institut de Cancérologie de l'Ouest *

CENTRE VAL DE LOIRE

Chambray-les-Tours

Pôle santé Léonard de Vinci

Tours

CHRU de tours - Hôpital Bretonneau

Saint Cyr-sur-Loire

Clinique de l'Alliance

NOUVELLE AQUITAINE

Angoulême

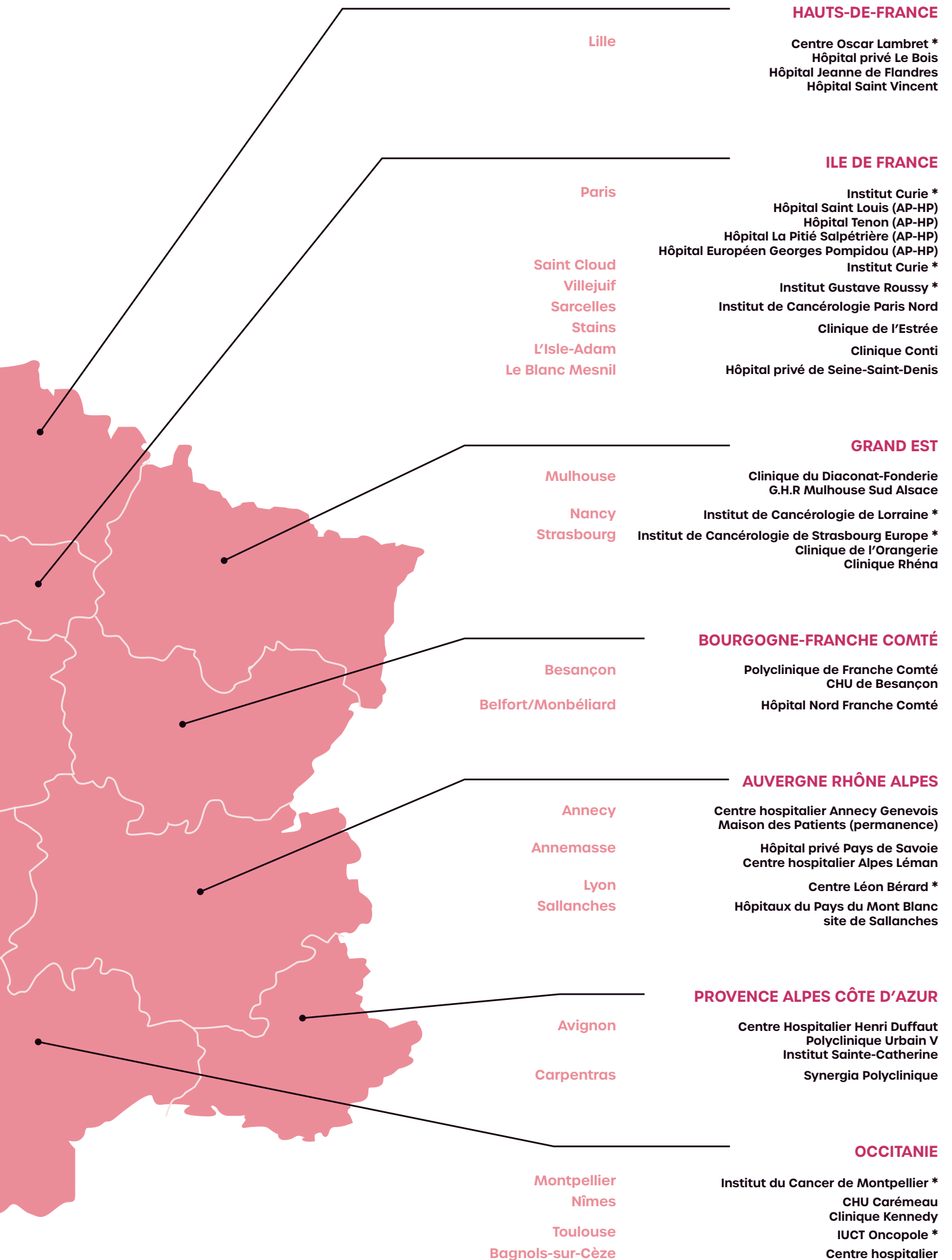
Centre Hospitalier d'Angoulême
Centre Clinical

Bordeaux

Institut Bergonié *
Clinique Saint Martin
Clinique Tivoli Ducos

Niort

Polyclinique Inkermann
Centre hospitalier de Niort



LA GÉNÉROSITÉ ET LA SOLIDARITÉ TOUJOURS AU RENDEZ-VOUS

*Malgré la crise sanitaire, vous avez été nombreux à manifester votre engagement à nos côtés.
Merci pour votre confiance !*

**LA GÉNÉROSITÉ DE CHACUN
NOUS VA DROIT AU CŒUR
ET NOUS ENCOURAGE
À ALLER DE L'AVANT !**

Grâce à vos dons, chaque jour, nous relevons le défi d'offrir aux femmes soignées pour un cancer du sein un accompagnement individuel et personnalisé.
Vous contribuez à l'amélioration de la prise en charge des femmes hospitalisées.

Vous avez dans votre famille, dans votre entourage professionnel, parmi vos amis... votre maman, votre sœur, votre fille, une amie, une collègue, la femme d'un copain de votre mari... qui a été eu un cancer du sein, qui est en cours de traitement ou qui est partie trop tôt ...

Vous avez ressenti le besoin de vous engager, seul ou à plusieurs, au sein de votre entreprise ou de votre groupe d'amis. Et nous en sommes toujours profondément touchées.

1. Les particuliers et les actions solidaires

Près de 40% de nos ressources proviennent de dons de particuliers et d'actions solidaires réalisées par des commerçants, des sportifs, des étudiants, des artistes qui organisent des actions pour collecter des dons.

Vous pouvez faire un don via le site Hello Asso à l'adresse suivante :

 www.helloasso.com/associations/vivre-comme-avant/

2. Les entreprises : partenaires et sponsors

Nous avons la chance d'avoir des partenaires fidèles qui s'engagent sur la durée et avec lesquels nous maintenons une relation suivie. Et aussi des partenaires qui nous rejoignent, motivés par le souhait d'aider une association dont l'action des bénévoles est au plus près des femmes malades.

SHEIN

**RAID
FÉMININ**
WWW.RAID-FEMININ.COM

amoena

Lilly


NOVARTIS


PHARMAGEST
Technologies pour la santé

TOPICREM
LA DERMATOLOGIE BIEN-ÊTRE

ROUGEGORGE


VIATRIS™


Pfizer

KOHLER®


MACIF

MCD

**CORNER
STREET**

ARTISAN PASSIONNÉ
BOUCHER
de France


mlc
mutuelle

3. Les clubs services, fondations et associations

Ils réalisent des actions, des évènements, des courses... pour financer des actions.



3. La Ligue Contre le Cancer: un partenariat institutionnel

La Ligue Contre le Cancer est un partenaire institutionnel depuis de très nombreuses années. Il a été confirmé par le parrainage accordé par le Professeur Axel Kahn en Février 2020.

En 2021, 9 comités régionaux de la Ligue Contre le Cancer ont accordé une subvention (sur appel à projet) pour financer des actions d'accompagnement menées auprès des malades dans les antennes de leur département.

Avec le soutien de:



4. Les mairies



LA COMMUNICATION

Objectif: augmenter la visibilité et la notoriété de Vivre Comme Avant

LES RÉSULTATS

- +60% de visiteurs en plus en 1 an sur le site vivrecommeavant.fr
- +2500 abonnés sur Facebook
- +20% de parutions presse

UNE NOUVELLE IDENTITÉ VISUELLE

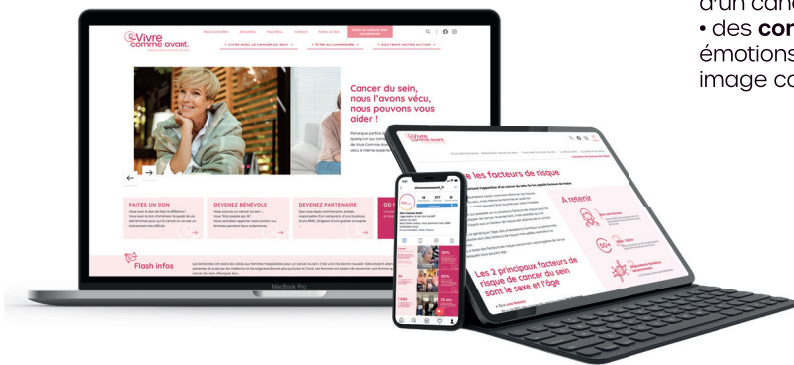
Nous avons décliné notre nouvelle identité visuelle et le nouveau logo dans la majorité de nos supports de communication.

1. Le digital

• vivrecommeavant.fr

Un site qui met en avant :

- les **différents dispositifs** de contacts pour les femmes atteintes d'un cancer du sein
- des **contenus adaptés** à leurs préoccupations: la gestion des émotions négatives, les souffrances liées à la modification de leur image corporelle.



Les pages les plus visitées

« Voir la cicatrice après une mastectomie » : un contenu qui aborde de façon authentique et bienveillante cet épisode très douloureux pour toutes les femmes opérées d'une mastectomie

« La chute des cheveux sous chimiothérapie » : un moment redouté et très difficile à vivre pour les femmes sous chimiothérapie

« Gérer vos émotions » : les femmes ont besoin de conseils pour gérer le stress, l'anxiété, des émotions fortes, présentes pendant tout le parcours de soins

• Facebook et Instagram

f Top 3 de nos publications Facebook



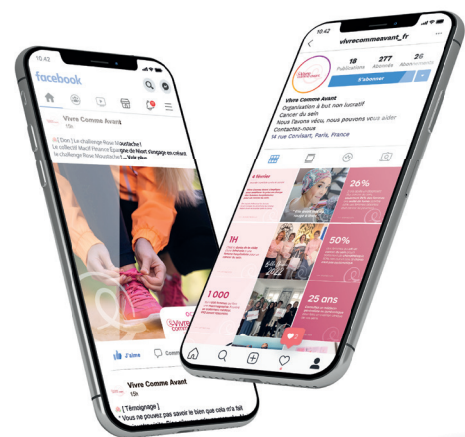
[Témoignages] d'une bénévole



[Conseils]



[Conseils]



o Ouverture d'un compte Instagram



[Chiffres clés]



[Solidarité]



[Chiffres clés]

2. Le print

Flyer, affiche, marque-page, accroche-porte, badge, sac, carte de correspondance



LES MÉDIAS PARLENT DE VIVRE COMME AVANT

LA PRESSE

Une forte visibilité avec plus de 250 publications. C'est 20% de plus qu'en 2020 !

Une mise en lumière :

- Des actions des bénévoles dans les antennes ont été largement relayées, notamment lors des manifestations d'Octobre Rose.
- Des défis des femmes engagées dans les Raids féminins : le Laponie Trophy, le Dalmatie Trophy et Alpes Trophy.
- Des campagnes de communication du collectif 1310 dont Vivre Comme Avant est association partenaire pour faire connaître le vécu des femmes atteintes par un cancer du sein métastatique.



Les quotidiens régionaux

Les actions des bénévoles dans les antennes, notamment pour les événements d'Octobre Rose ainsi que le Laponie Trophy, qui a eu lieu en janvier et février 2020 ont été relayés par les journaux.



La presse féminine et des pharmaciens

a relayé Les Notices Roses, un projet auquel Vivre Comme Avant a participé apportant des témoignages.



LA RADIO

• France Inter

Emission « Grand Bien vous fasse »

La journaliste Sophie Hoffmann explique qu'une bénévole de Vivre Comme Avant est venue la voir à l'hôpital

• France Bleu Alsace

Interview de Nadine Baumann, référente de la région Grand Est

• France Bleu Vaucluse

Interview de Maïté Sanchez, référente de la région PACA



PARTICIPER À LA DÉMOCRATIE SANITAIRE

Vivre Comme Avant est une association agréée, au niveau national, par le Ministère de la Santé. Cet agrément a été obtenu en 2006 pour une durée de 5 ans. Il a été renouvelé en 2011, 2016 et 2021.



• 18 bénévoles sont Représentants des Usagers (R.U)

Elles participent à l'amélioration de la qualité de vie à l'hôpital et à la qualité de la prise en charge des malades dans 24 hôpitaux. Leur action s'inscrit dans le cadre de la loi de modernisation de notre système de santé (2016).

• 3 bénévoles sont membres du Conseil d'Administration d'un Centre de Lutte Contre le Cancer (Unicancer)

- Annie Brousse, présidente de Vivre Comme Avant, au Centre Oscar Lambret de Lille.
- Catherine Baillet, référente de l'antenne de Nancy, à l'institut de Cancérologie de Lorraine de Nancy.
- Nathalie Succo, référente de la région Nouvelle Aquitaine, à l'institut Bergonié de Bordeaux.

« C'est une mission très enrichissante qui me permet d'être informée des projets majeurs d'un hôpital 100% dédié à la cancérologie : activité médicale, investissements financiers, projets de santé et d'évolution des organisations, prise en charge des malades ».

« C'est une mission implicate car, en tant que représentante d'une association de patientes, je fais part des besoins des malades. Je prends part aux décisions ».

« J'ai pu comprendre et apprécier les enjeux de la gestion de la crise sanitaire au sein d'un établissement de santé : continuer à soigner les malades du cancer, protéger les malades, les soignants et tout le personnel travaillant au sein de l'hôpital, mettre en place les mesures de sécurité, tout en continuant à maintenir les soins, assurer les médicaments et gérer l'humain ».



RÉALISER DES MISSIONS D'EXPERTISE POUR EXPRIMER ET FAIRE PRENDRE EN COMPTE LES BESOINS DES FEMMES ATTEINTES D'UN CANCER DU SEIN

Participation à des groupes de travail d'instances de santé publique

INCA (Institut National du Cancer)

- Relecture de recommandations
- « Préservation de la santé sexuelle chez les patients(es) atteints de cancer »
- Relecture des recommandations de bonnes pratiques « Traitements locorégionaux des cancers du sein infiltrants non métastatiques »
- Participation à l'élaboration d'un référentiel de bonnes pratiques sur « La prévention et la gestion des effets indésirables des hormonothérapies indiquées dans le cancer du sein »
- Relecture des recommandations « La prévention et la gestion des effets indésirables des thérapies ciblées orales dans les cancers du sein et de l'ovaire. »



HAS (Haute Autorité de Santé)

- Participation au groupe de travail « Place de l'angiomammographie dans le diagnostic du cancer du sein ».
- Contribution à l'évaluation d'un dispositif médical en vue de sa prise en charge par l'assurance maladie : « la prothèse externe en silicone de la plaque aréolomamelonnaire. »



Parrainage

- Parrainage de l'étude du Docteur Maillez (oncologue, Centre Oscar Lambret de Lille) sur le cancer du sein et la fertilité : « Suivi à long terme de la chimiothérapie séquentielle et de la stimulation pour la préservation de la fertilité chez les jeunes patientes traitées pour un cancer du sein ».



Participation à des groupes de travail ou des projets d'entreprises



Membre du comité éditorial du projet « mereconstruire.fr » concernant la reconstruction mammaire, mis en place par ROCHE.

Participation au projet « Les Notices Roses » de Lilly.

Participation au projet « Vous n'êtes pas seule » Viatris-Mylan.

- « Les Journées Nationales de la SFPO » (Société Française de Pharmacie Oncologique) - Nantes
Intervention d'Annie Brousse, présidente, sur le rôle d'une association de patientes.



LES FINANCES

La situation financière de Vivre Comme Avant est saine.

Les comptes de l'association ont été contrôlés et certifiés par la société d'expertise comptable M.C.S Associés.

LES CHARGES ONT DIMINUÉ

La pandémie a entraîné une diminution des dépenses liées aux déplacements des bénévoles vers les hôpitaux pour effectuer leur mission d'accompagnement des malades et aux formations en présentiel des bénévoles.

LES DONATEURS ONT ÉTÉ AU RENDEZ-VOUS DE LA GÉNÉROSITÉ

« Nous sommes fiers de soutenir une association qui œuvre au plus près des malades. »

Particuliers, entreprises, comités départementaux de la Ligue Contre le cancer, clubs services, associations, étudiants, sportifs, commerçants... se sont mobilisés pour les femmes atteintes d'un cancer du sein, une cause qui leur tient à cœur.

Vivre Comme Avant soutient la recherche sur le cancer du sein

Un don de 50 000 € attribué à la Fondation pour la Recherche Médicale.

Le Conseil d'Administration de Vivre Comme Avant a décidé de faire ce don à la Fondation pour la Recherche Médicale pour financer 2 projets de recherche sur le cancer du sein.

L'année 2021 a été vraiment difficile. La suspension des visites des bénévoles aux malades dans les hôpitaux ainsi que la suppression des formations en présentiel ont permis de faire des économies sur les frais de déplacement et de formation. C'est pourquoi, le Conseil d'Administration a décidé de reverser l'équivalent de ces frais sous forme de dons et d'apporter sa contribution à des projets de recherche sur le cancer du sein accompagnés par la Fondation pour la Recherche Médicale.

Le soutien de Vivre Comme Avant va permettre de soutenir deux projets sur le cancer du sein. Ils sont menés par deux jeunes chercheurs :

- **Benjamin Verret** qui travaille à l'**Institut Gustave Roussy** sur la chimiothérapie dans le cancer du sein hormono-dépendant.
- **Hugo Croizier** qui étudie les fibroblastes associés au cancer du sein à l'**Institut Curie**.

Les dons sont attribués à des chercheurs de l'Institut Curie et de l'Institut Gustave Roussy dans lesquels des bénévoles de Vivre Comme Avant interviennent auprès des malades depuis de très nombreuses années.

« Je tiens à saluer votre action auprès des femmes hospitalisées pour un cancer du sein. Si, compte tenu du contexte difficile, l'année 2021 ne vous a pas permis d'aller à la rencontre de ces femmes malades, vous poursuivez votre action par le biais de ce don à la Recherche Médicale. Je vous remercie pour votre engagement aux côtés des chercheurs ! »

Benjamin Pruvost, Président de la Fondation pour la Recherche Médicale



Vivre comme avant.

Association cancer du sein



« Bien sûr parfois c'est difficile. Je rencontre des femmes qui vivent une période compliquée. Mais, sur la route du retour chez moi, je me dis « Qu'est-ce que j'ai été utile ! »

Une bénévole

« C'est vous qui le dites »

Vos témoignages nous encouragent à « aller de l'avant »

« Nous sommes très reconnaissants pour le travail inestimable et essentiel que vous et votre association Vivre Comme Avant effectuez pour l'amélioration du bien-être et surtout pour aider nos patientes à vaincre ce cancer et retrouver une vie normale. Notre prise en charge serait incomplète si elle ne se limitait qu'aux soins cliniques car votre accompagnement fait partie intégrante dans ce parcours de soins global et personnalisé. »

Pr R. Ramanah, Chef du Pôle Mère-Femme, CHRU Besançon



« L'association a su s'adapter parfaitement aux contraintes sanitaires en proposant de contacter les patientes par téléphone directement dans leur chambre. Les patientes n'ont pas été « bloquées » par ce nouveau type de contact, bien au contraire. Elles étaient très contentes d'échanger avec une bénévole à un moment très difficile de leur parcours, dans un contexte d'isolement dû au covid »

Une infirmière



« Votre visite qui m'a fait un bien fou. En effet, j'étais déstabilisée car depuis l'annonce du diagnostic, tout a été très très vite et j'ai été emportée dans un tourbillon indescriptible. Votre visite m'a rassurée sur le présent et l'avenir de cette maladie. Merci encore. »

Une patiente

« Le chirurgien m'avait dit que cela me ferait du bien de parler avec une femme qui a vécu la même expérience. C'est vrai ! Je vais mieux. »

Une patiente



« Je ne sais jamais quelle est la femme que je vais rencontrer, comment elle va, pourquoi elle a accepté de me rencontrer, ce qu'elle va me demander... A moi de m'adapter, de faire en sorte que la relation se crée et si c'est la cas, c'est toujours « une belle rencontre ! »

Une bénévole



Merci à vous toutes et tous pour votre confiance

Grâce à vous, nous continuons à aider ces milliers de femmes qui ont tellement besoin de soutien, de réconfort et d'espoir !



REJOIGNEZ-NOUS



SUR NOTRE SITE

www.vivrecommeavant.fr

Infos, conseils, actualités...



SUR FACEBOOK ET INSTAGRAM

@vivrecommeavant

@vivrecommeavant_fr

Témoignages, vie de l'association, conseils...

CONTACTEZ-NOUS

Vous souhaitez être contactée par une bénévole, vous voulez organiser une action solidaire, faire un don, devenir bénévole, vous avez une question, une idée ou un remerciement à nous transmettre ?

- vous pouvez nous envoyer un mail

contact@vivrecommeavant.fr

presidente@vivrecommavant.fr

- ou nous écrire :

Vivre Comme Avant
14, rue de Corvisart
75 013 PARIS